



MINISTERSTWO  
ROLNICTWA  
I ROZWOJU WSI



Organizator szkolenia:  
Centrum Doradztwa Rolniczego w Brwinowie

# Wsparcie z zakresu koncepcji Smart Village w ramach działania LEADER w okresie przejściowym PROW 2014-2020 oraz w przyszłości

szkolenie z zakresu koncepcji Smart Village

---

Jakub Stępień

Departament Wspólnej Polityki Rolnej  
Ministerstwo Rolnictwa i Rozwoju Wsi

5 października 2021

# Wsparcie przygotowawcze na stworzenie koncepcji SV

Wsparcie przygotowawcze na stworzenie koncepcji Smart Villages w ramach okresu przejściowego PROW 2014-2020

- Mieszkańcy będą mieli możliwość ubiegania się o wsparcie na przygotowanie koncepcji SV z wykorzystaniem projektów grantowych za pośrednictwem LGD;
- Kwota wsparcia na przygotowanie jednej koncepcji: **4000 PLN**
- dla miejscowości do 20 tys. mieszkańców (lub kilku miejscowości, których łączna liczba mieszkańców nie przekracza 20 tys. mieszkańców)



# Cel stworzenia koncepcji SV

Celem stworzenia koncepcji SV jest wypracowanie efektywnych i niestandardowych rozwiązań miejscowych problemów dzięki innowacyjnemu podejściu.

Rozwiązania te będą:

- uwzględniać użycie technologii cyfrowych i telekomunikacyjnych lub lepsze wykorzystanie wiedzy,
- wykazywać korzyść dla lokalnej społeczności, m.in. w zakresie poprawy jakości życia, podniesienia jakości usług lokalnych lub bezpieczeństwa, poszanowania środowiska i klimatu, problemów dotyczących niedoinwestowania, starzejącego się społeczeństwa, wyludnienia, niewystarczającej ilości miejsc pracy, przepaści cyfrowej.





## PROW 2014-2020: Co powinna zawierać koncepcja SV?

- zapewnienie partycypacyjnego charakteru procesu opracowania koncepcji, tj. udział mieszkańców obszaru w pracach nad koncepcją (aktywne włączenie społeczności do jej przygotowania), w tym przeprowadzenie konsultacji ze społecznością obszaru wyników prac partnerstwa;
- uproszczoną analizę SWOT obszaru objętego koncepcją SV;
- przedstawienie planu włączenia społeczności w późniejszą ewentualną realizację koncepcji, z uwzględnieniem roli sołtysa lub rady sołectkiej (jeżeli dotyczy) w tym procesie;
- opracowanie listy projektów, które składać się będą na realizację koncepcji SV, zawierających komponent cyfrowy lub środowiskowy lub klimatyczny.

Koncepcja SV nie może być sprzeczna z innymi dokumentami strategicznymi dla obszaru, w szczególności z LSR



## Co powinna zawierać koncepcja SV – dodatkowe propozycje

- Wizję zrównoważonego rozwoju obszaru, który będzie objęty koncepcją. Koncepcja powinna prowadzić do zapewnienia trwałości projektów nią objętych (poprzez rozwój, skalę działania, skalę oddziaływania czy odporność na zmieniające się warunki - kompleksowość wizji zrównoważonego rozwoju)
- opracowanie listy projektów, które składać się będą na realizację koncepcji SV, zawierających komponent cyfrowy lub środowiskowy lub klimatyczny, zawierających:
  - Co najmniej szacunkowy kosztorys poszczególnych projektów
  - Źródła finansowania tych projektów (o ile zostały zdiagnozowane)
  - Wykorzystanie zasobów: ludzkich (rola partnerów) i lokalnych
  - Przedstawienie kompleksowości projektów i efektu skali projektowej (powiązania i relacje pomiędzy poszczególnymi projektami – realizacja jednego projektu może oddziaływać pozytywnie na rozwój innych realizowanych projektów i stworzyć szansę na realizację kolejnych projektów lub etapów w projektach już realizowanych)
  - Przedstawienie w jaki sposób projekty będą zapewniać rozwój miejscowości/obszaru.
- Przedstawienie projektów już zrealizowanych, które wpisują się w koncepcję SV, a są ważnymi elementami składającymi się na wizję zrównoważonego rozwoju obszaru

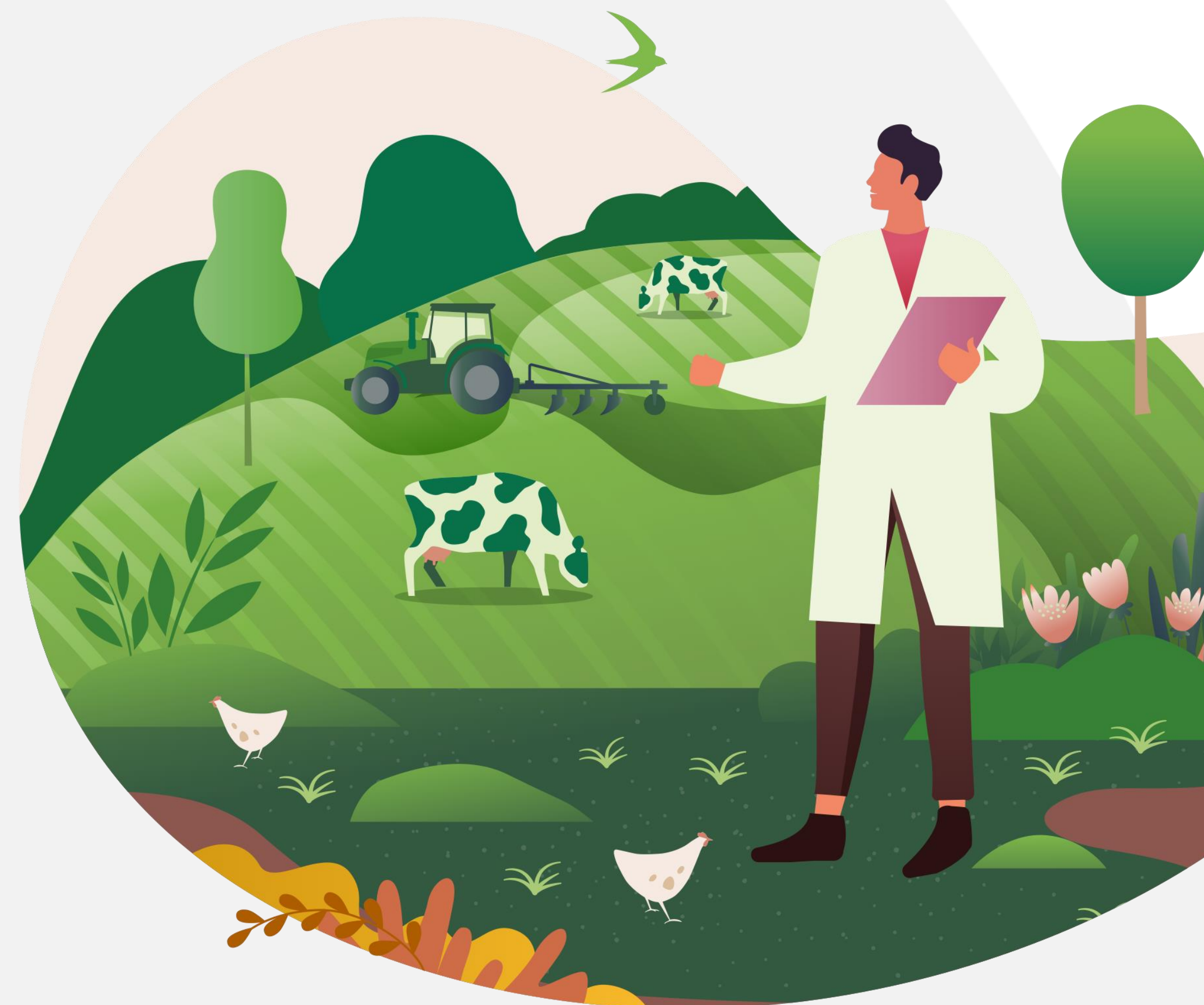


# Wymagania przy wyborze grantobiorców



MINISTERSTWO  
ROLNICTWA  
I ROZWOJU WSI

- Grant na przygotowanie koncepcji SV obejmującej dany obszar w okresie realizacji Programu przysługuje tylko raz
- Dany obszar może być objęty tylko jedną koncepcją SV
- grant na przygotowanie tych koncepcji może być udzielony grantobiorcy z obszaru objętego tą koncepcją, który zrealizuje zadanie w partnerstwie z co najmniej jednym podmiotem z tego obszaru



# PROW 2014-2020: Kryteria selekcji grantobiorców

LGD określa kryteria, które premiują w szczególności (co najmniej):

- jakość planowanego procesu przygotowania koncepcji SV z uwzględnieniem partycypacyjnego charakteru (udział lokalnej społeczności oraz, jeśli dotyczy, rola sołtysa lub rady sołectkiej w tym procesie);
- liczbę partnerów;
- powiązanie wnioskodawcy z obszarem objętym koncepcją SV;
- potencjał organizacyjny;
- obszary po PGR, jeśli dotyczy;
- miejscowości poniżej 5 tys. mieszkańców.





# Kryteria selekcji grantobiorców – dodatkowe propozycje

- liczba partnerów i rola każdego z nich w przygotowaniu koncepcji, ich powiązanie z obszarem i jego trwałość;
- potencjał organizacyjny
  - Ilość obszarów tematycznych, w ramach których istnieje potencjał do rozwoju (projekty już realizowane/zrealizowane, które ukierunkowują na stworzenie koncepcji SV)
  - Trwałość powiązań współpracy mieszkańców (zaangażowanie mieszkańców) - wypracowane i wykorzystywane już schematy organizacji i współpracy mieszkańców
  - Umiejętności do zarządzania i monitorowania
- Potencjał obszaru
- Potencjał wiedzy (czy wiadomo z kim chcemy współpracować z zakresu nabywania umiejętności i czerpania wiedzy i doświadczenia z ekspertami i praktykami)



## Etap wdrożenia koncepcji SV

Kolejnym etapem po stworzeniu koncepcji SV jest proces realizacji projektów w ramach tej koncepcji. Realizacja operacji/projektów zawartych w koncepcji SV może mieć miejsce np. w ramach operacji realizowanych w LSR (preferencje w konkursach na operacje wynikające z koncepcji SV w obecnym okresie, ale również w ramach Planu Strategicznego). Kluczem jest jednak poszukiwanie innych źródeł finansowania.

Koncepcje SV mogą z czasem ulegać zmianom. Niektóre potrzeby/problemy/rozwiązania mogą z czasem stawać się nieaktualne i dlatego realizacja konkretnego projektu nie będzie możliwa albo możliwa w zmienionym kształcie. Z drugiej strony mogą pojawić się nowe potrzeby i nowe pomysły na ich rozwiązanie. Koncepcja SV powinna być regularnie przeglądana i aktualizowana.



# Infrastruktura na obszarach wiejskich w Planie Strategicznym WPR

---

W swoich założeniach finansuje projekty infrastruktury publicznej.

Wspiera rozwój infrastruktury wiejskiej oraz odnowę wsi, przyczyniając się do poprawy warunków życia i prowadzenia działalności gospodarczej.

W ramach Planu WPR w ramach interwencji planowane jest wdrożenie m.in. pilotażu mającego na celu wsparcie realizacji projektów opisanych w koncepcji Smart Village.





# Infrastruktura na obszarach wiejskich w Planie Strategicznym WPR

---

- weryfikacja wniosków (projektów) będzie miała charakter dwuetapowy (regionalny oraz krajowy). Kilka najlepszych projektów SV z każdego województwa zostanie przekazanych do oceny na poziomie krajowym (projekty te zostaną ocenione również przez panel ekspertów)
- preferencje dla „dojrzałych” koncepcji (systemowo, kompleksowo odpowiadających na zdiagnozowane wcześniej potrzeby społeczności lokalnej)
- beneficjentami będą gminy
- do 20 tys. mieszkańców (jedna lub więcej miejscowości)
- kwota pomocy: 2 000 000 - 15 000 000 zł
- intensywność pomocy: do 75%
- do konkursu będą mogły przystąpić również takie koncepcje, które nie zostały opracowane z wykorzystaniem środków LSR w ramach wsparcia przygotowawczego, jednak koncepcje te będą musiały spełniać ramy jakościowe/wymogi tożsame do tych sfinansowanych z LSR (dodatkowa weryfikacja koncepcji)

## Infrastruktura na obszarach wiejskich

Projekty z zakresu Smart Village będą wspierać inwestycje związane z:

- Zastosowaniem rozwiązań sprzyjających środowisku oraz ochronie klimatu
- Kompleksowością proponowanych rozwiązań (dojrzałość projektu)
- Zastosowaniem komponentów cyfrowych i inteligentnych
- Rozwiązaniami innowacyjnymi co najmniej w skali kraju
- Udziałem wielosektorowych partnerów

Będą wykazywały:

- Wymiar ekonomiczny
- Oszczędności po wdrożeniu projektu
- Możliwość dalszego rozwoju projektu







MINISTERSTWO  
**ROLNICTWA  
I ROZWOJU WSI**

# Dziękuję za uwagę.

---

**Jakub Stępień**

Departament Wspólnej Polityki Rolnej

Ministerstwo Rolnictwa i Rozwoju Wsi

e-mail: [jakub.stepien@minrol.gov.pl](mailto:jakub.stepien@minrol.gov.pl)

tel.: 22-623-26-14